

# Kippy<sup>®</sup> **evo**

GPS and Activity Monitor designed for Pets



.....  
**MANUALE COMPLETO**  
.....

## Tu e il tuo animale siete benvenuti nel mondo di Kippy.

Prima di mettere in funzione il tuo Kippy EVO leggi attentamente questo manuale di istruzioni: ti sarà utile per utilizzarlo al meglio e nel modo più appropriato.

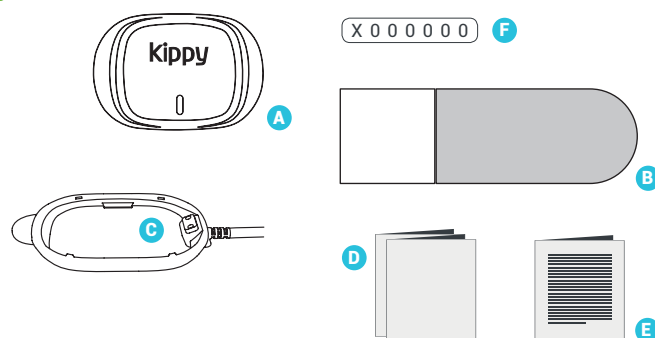
# MANUALE COMPLETO

## INDICE:

CONTENUTO DELLA CONFEZIONE	2	• Geofence	6
PRIMA CARICA	2	• Zona sicura Wi-Fi	7
ATTIVAZIONE DEL DISPOSITIVO		• Guinzaglio virtuale	7
• Scarica l'App o accedi online	3	• Luce lampeggiante	8
• Registrazione e associazione	3	• Storico	8
• Prima accensione	3	FUNZIONALITÀ - ACTIVITY TRACKING	
SEGNALE GPS	3	• Riconoscimento delle attività	8
LOCALIZZAZIONE SENZA GPS	4	• Livello attività	9
AGGIORNAMENTO FIRMWARE	4	• Dettagli delle attività	9
ACCENSIONE, SPEGNIMENTO E LAMPEGGI	4	FUNZIONALITÀ - VITA	9
AGGANCIAMENTO AL COLLARE	5	EMISSIONI ELETTROMAGNETICHE	9
DURATA DELLA BATTERIA	5	MANUTENZIONE	9
FUNZIONALITÀ - POSIZIONE		SICUREZZA	10
• Aggiornamento	5	CUSTOMER SERVICE	10
• Live Tracking	6	EU DECLARATION OF COMFORMITY	12
• Rilevamento tramite bussola	6		

## CONTENUTO DELLA CONFEZIONE:

- A** Kippy EVO
- B** Fascia in velcro
- C** Caricabatterie personalizzato con presa USB
- D** Manuale d'istruzioni "Quick Start Guide"
- E** Termini e Condizioni, Sicurezza
- F** Codice ID Kippy (sul retro del dispositivo)



## PRIMA CARICA

PRIMA CARICA

Aggancia il tuo Kippy EVO alla basetta di ricarica fornita, facendo attenzione che i pin facciano contatto nel modo corretto. Collega il cavo USB a un trasformatore (consigliato minimo 2.0A) e attaccalo a una presa a muro. È consigliato tenere il dispositivo in carica in un luogo con copertura telefonica (GSM 2G) per facilitare eventuali aggiornamenti e sincronizzazioni. **Sotto carica, il LED avrà luce rossa fino a metà carica (<50%), poi luce arancione (>50%). La batteria è carica quando il LED ha luce verde (>90%).**

**ATTENZIONE:** La prima volta lascia Kippy EVO sotto carica per almeno 8 ore utilizzando una presa di corrente a muro. Successivamente saranno sufficienti 2/3 ore (in base alle condizioni).

**ATTENZIONE:** Durante la carica il dispositivo verifica la presenza di eventuali aggiornamenti firmware e, se disponibili, si aggiorna in automatico. **Durante l'aggiornamento il LED sarà di colore BLU: non scollegare il dispositivo durante gli aggiornamenti.**

# ATTIVAZIONE DEL DISPOSITIVO

## SCARICA L'APP O ACCEDI ONLINE



Per poter utilizzare il tuo dispositivo Kippy EVO e tutte le sue funzionalità scarica gratis l'app **Kippy** per iPhone e iPad disponibile su **App Store** e per Smartphone e Tablet Android™ su **Google Play** e registra il tuo dispositivo.



**ATTENZIONE:** Verificare sugli Store online i requisiti minimi di sistema.



## REGISTRAZIONE E ASSOCIAZIONE

Apri l'App Kippy

Effettua il login o registrati con username e password e segui i passi per associare il tuo dispositivo al tuo account.

Attiva il servizio di tracciamento per poter usare il dispositivo.

*Il dispositivo sarà attivato entro un'ora dalla sottoscrizione del pacchetto.*

*Inserisci informazioni complete sul tuo animale, in modo da migliorare la tua esperienza di utilizzo.*

## PRIMA ACCENSIONE

Prima di togliere il dispositivo dalla carica attendere che il LED sia diventato verde.

**Una volta tolto dalla carica il dispositivo si collegherà in automatico e sarà già acceso.**



**ATTENZIONE:** Quando accendi Kippy EVO per la prima volta o dopo un lungo periodo può avere bisogno di qualche minuto prima di essere pronto all'uso. Per velocizzare questo processo utilizza il dispositivo in un luogo aperto con buona visibilità del cielo.



**ATTENZIONE:** Per inviare i dati all'App, Kippy EVO ha bisogno di trovarsi in una zona con copertura telefonica (GSM – 2G). In caso di assenza di copertura il dispositivo non è in grado di comunicare i dati di posizione e attività. Quando tornerà in una zona con copertura si sincronizzerà nuovamente.



**ATTENZIONE:** Il livello della batteria sull'app si riferisce al momento dell'ultimo aggiornamento.



## SEGNALE GPS

Kippy EVO va utilizzato in spazi aperti, su un collare o una pettorina con il logo rivolto verso l'alto.

In spazi chiusi o fittamente coperti da edifici o alberi il segnale GPS non è generalmente in grado di stabilire una posizione precisa. Per garantire una localizzazione GPS più veloce, Kippy EVO dispone della tecnologia A-GPS (assisted GPS). La prima localizzazione potrà richiedere fino ad alcuni minuti, le successive saranno più veloci. Le condizioni meteo, la carica della batteria e la copertura del segnale influenzeranno il tempo di acquisizione.



**ATTENZIONE:** È importante sapere che in zone densamente urbanizzate la posizione potrebbe risultare meno precisa rispetto a spazi aperti. Il tempo per ricevere la localizzazione del proprio animale sull'app è la somma del tempo di trasmissione e di quello di rintraccio del segnale GPS, varia da pochi secondi ad alcuni minuti.

## LOCALIZZAZIONE SENZA GPS

Kippy EVO utilizza diversi metodi per localizzare il tuo animale anche in assenza di segnale GPS:

- Triangolazione delle celle telefoniche: ovunque ci sia rete telefonica è in grado di localizzare un'area imprecisa in cui si trova il dispositivo;
- Triangolazione delle celle Wi-Fi: localizza con un raggio di 10/50metri la posizione di Kippy EVO;
- Localizzazione via Bluetooth: quando è vicino a te sfrutta la posizione del tuo smartphone per segnalarti quella del dispositivo.

## AGGIORNAMENTO FIRMWARE

- Quando Kippy EVO è collegato alla presa a muro verifica se è disponibile una versione firmware più recente.
- Se è disponibile una versione più aggiornata del firmware la scaricherà in automatico per migliorare le prestazioni.
- Durante l'aggiornamento il LED sarà di colore blu.
- Al termine dell'aggiornamento la luce tornerà del colore che indica il livello della carica raggiunto.



**ATTENZIONE: NON SCOLLEGARE IL DISPOSITIVO DALLA CARICA DURANTE QUESTA FASE.** Scollegarlo durante l'aggiornamento potrebbe compromettere il corretto funzionamento del dispositivo.

## ACCENSIONE, SPEGNIMENTO E LAMPEGGI

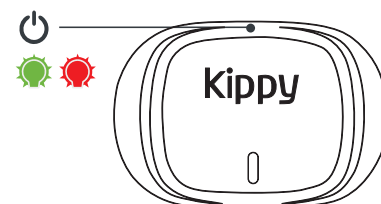


### ACCENSIONE

Per accendere Kippy EVO premi il tasto sopra il logo per almeno 3 secondi: il LED lampeggerà 3 volte in verde.

### SPEGNIMENTO

Per spegnere Kippy EVO premi il tasto sopra il logo per almeno 3 secondi: il LED lampeggerà 3 volte in rosso.



**Per controllare se Kippy EVO è acceso o spento, premi velocemente il tasto sopra il logo: se acceso, lampeggerà tre volte in verde; se spento, lampeggerà tre volte in rosso.**

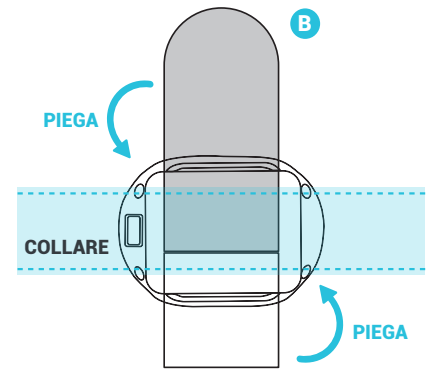
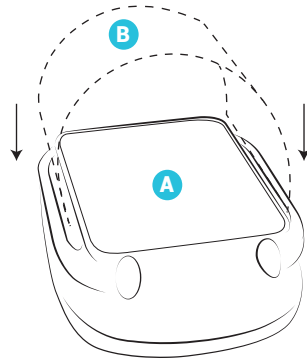
Tipo di accensione / lampeggio	Descrizione
3 lampeggi verdi	Kippy EVO acceso
3 lampeggi rossi	Kippy EVO spento
LED verde lampeggia lentamente	Fasi di connessione alla rete dati (GSM)
LED giallo lampeggia lentamente	Fasi di ricerca della posizione GPS
LED verde lampeggia velocemente	Fasi di aggiornamento dei dati
LED rosa lampeggia velocemente	Fasi di aggiornamento A-GPS
LED bianco (tenue) lampeggia velocemente	Live Tracking attivo
LED bianco (forte) lampeggia ogni secondo	Luce lampeggiante attiva
LED verde fisso (se collegato all'alimentatore)	Batteria > 90%
LED giallo fisso (se collegato all'alimentatore)	Batteria > 50% e < 90%
LED rosso fisso (se collegato all'alimentatore)	Batteria < 50%
LED blu (se collegato all'alimentatore)	Aggiornamento in corso (Non scollegare)

## AGGANCIAMENTO AL COLLARE

Fai scivolare la fascia in velcro (B) sotto l'aggancio del dispositivo Kippy EVO (A).

Avvolgi il velcro (B) attorno al collare o pettorina del tuo animale.

Se utilizzi un collare o pettorina Kippy, puoi inserire il dispositivo nell'apposita tasca.



## DURATA DELLA BATTERIA

La durata della batteria è influenzata da diversi fattori tra i quali:

- la copertura telefonica della zona di utilizzo (minore copertura = maggiore consumo),
- la copertura GPS (poca copertura = maggiore consumo),
- le funzionalità utilizzate (es. Live Tracking consuma di più),
- le impostazioni inserite (Frequenza di aggiornamento con o senza GPS),
- le condizioni meteo.

Per estendere al massimo la durata della batteria è possibile:

- Diminuire la frequenza di aggiornamento sino a 24 ore (la sezione per la modifica è nel Profilo Pet);
- Disabilitare il GPS durante gli aggiornamenti automatici (la sezione per la modifica è nel Profilo Pet). Durante il live tracking il GPS continuerà comunque a funzionare;
- Interrompere il live tracking quando non più necessario.

## FUNZIONALITÀ - POSIZIONE

### AGGIORNAMENTO

Kippy EVO si collega in automatico per aggiornare i dati di batteria, posizione e attività in base al tempo impostato nelle impostazioni.

Puoi modificare la frequenza di aggiornamento dal profilo pet. Maggiore è la frequenza, maggiore sarà il consumo della batteria. Sarà possibile scegliere anche se ricevere una localizzazione GPS ad ogni connessione (maggiore consumo) o semplicemente una posizione approssimativa tramite LBS o Wi-Fi (minor consumo).

Se il tuo smartphone ha il Bluetooth attivo ed è vicino al tuo Kippy EVO, sarai in grado di vedere gli aggiornamenti in tempo reale, restando sempre aggiornato.

## LIVE TRACKING

È possibile attivare il Live tracking facendo click sull'apposito pulsante in App.

Il dispositivo si collegherà nel minor tempo possibile e invierà gli aggiornamenti della posizione utilizzando la miglior tecnologia disponibile.

Durante il Live tracking Kippy EVO comunicherà una posizione ogni 3 secondi all'app.

Il Live tracking, se non disattivato manualmente, rimarrà attivo per 5 minuti dopo la chiusura (o messa in background) dell'App.

**FAQ: Ho provato Live tracking in diverse zone ma il tasto non diventa verde, come mai?**

- Kippy EVO è normalmente attivo anche in zone a basso campo e va in roaming su tutti i principali operatori, potrebbe però trovarsi in un'area senza copertura telefonica.
- Il segnale GPS è troppo debole o assente. Ci si trova in zone parzialmente coperte (canyon urbani, boschi fitti) o in spazi totalmente chiusi. Kippy EVO condividerà ogni minuto un aggiornamento con la triangolazione delle celle telefoniche o Wi-Fi se disponibili. Sull'app verrà visualizzato un cerchio entro il quale l'animale si troverà.
- Kippy EVO è spento. In questo caso non si visualizzerà neppure la posizione LBS. Lo spegnimento può avvenire o per pressione manuale del tasto o per scaricamento della batteria.

## RILEVAMENTO TRAMITE BUSSOLA

La funzione rilevamento tramite bussola è disponibile solo quando la funzione Live Tracking è attiva: un pulsante sarà visibile sulla mappa.

Potrai vedere, con l'aiuto di una bussola, la direzione in cui si sta muovendo il tuo animale e la sua posizione rispetto a te senza l'utilizzo delle mappe.

Quando l'animale si trova a meno di 30m. La bussola scomparirà per lasciare posto ad un avviso di raggiungimento avvenuto.

**FAQ: La bussola non si muove o è imprecisa.**

- Verificare che il proprio smartphone sia dotato di magnetometro. I device Apple sono certamente dotati di magnetometro così come gli Android di fascia media e alta.

**FAQ: La bussola reagisce poco perdendo la posizione.**

- La precisione e la sensibilità della freccia dipendono dalla qualità del magnetometro installato sul vostro smartphone. Per ottimizzare il magnetometro è bene calibrarlo disegnando degli 8 nell'aria con il proprio smartphone.

## GEOFENCE

Questa funzione ti permette di creare dei confini virtuali intorno al tuo animale. Quando l'animale uscirà dal recinto virtuale riceverai una notifica sul tuo smartphone. Puoi salvare più aree Geofence e attivare quella che ti serve.

PER CREARE LE AREE:

- Vai nella sezione MENU e fai click su GEOFENCES;
- Fai click sul pulsante (+);
- Sposta la mappa nella zona dove vuoi creare l'area;
- Fai click sul pulsante a forma di penna;
- Modifica l'area premendo per 1 secondo sui pallini neri e trascinandoli;
- Rinomina l'area per riconoscerla;
- Fai click sul pulsante per salvarla.

Puoi modificare o eliminare le aree che hai già creato.

**N.B.** Non è possibile creare un recinto con diametro inferiore a 30 m.

**N.B.** Gli angoli dell'area esagonale devono essere minimo di 90 gradi.



PER ATTIVARE IL GEOFENCE:

- Vai nella sezione POSIZIONE;
- Espandi il menù a tendina in alto per visualizzare le diverse funzionalità;
- Fai click sul pulsante "Geofence";
- Seleziona l'area che vuoi attivare;
- L'area verrà visualizzata e inizierà l'attivazione;
- Quando attiva il tasto sarà verde.

**Kippy EVO verificherà la posizione del dispositivo e, quando fuori dall'area, invierà una notifica allo smartphone attivando il Live Tracking.**

**N.B.** Il dispositivo deve essere all'interno dell'area geofence e in uno spazio aperto perché questo venga attivato.

**N.B.** Kippy EVO deve essere in una zona con copertura telefonica per poter essere attivato e per poter mandare la notifica in caso di uscita.

**FAQ: Ho seguito tutte le indicazioni ma non ricevo la notifica di allarme uscita, perchè?**

Normalmente tutte le notifiche vengono recapitate entro 5 minuti dall'uscita dall'area, se ciò non dovesse succedere controlla che:

- le notifiche siano abilitate per l'App Kippy sul tuo smartphone.
- di aver impostato correttamente il Geofence e che il tasto sia verde quindi attivo.
- il tuo animale non sia uscito dal confine e poi rientrato prima che il movimento venga segnalato.

**FAQ: Ricevo la notifica qualche minuto dopo l'uscita dal Geofence.**

Kippy onde evitare falsi allarmi ricontrolla l'uscita diverse volte prima di confermarla e lanciare l'allarme. Questa procedura impiega fra i 3 e i 5 minuti.

**FAQ: La notifica è sonora?**

Sì, ma dipende dalle impostazioni sul tuo smartphone.

## ZONA SICURA WI-FI

Questa funzione ti permette di indicare come zona sicura un'area dove c'è copertura di celle Wi-Fi, come per esempio a casa o in ufficio. Quando il dispositivo resta in quell'area e Zona sicura Wi-Fi è attiva risparmierai batteria. Quando l'animale uscirà da questa area riceverai una notifica sul tuo smartphone.

PER ATTIVARE LA ZONA SICURA WI-FI:

- Vai nella sezione POSIZIONE;
- Espandi il menù a tendina in alto per visualizzare le diverse funzionalità;
- Fai click sul pulsante "Zona sicura wifi";
- Kippy EVO condividerà la sua posizione;
- L'area verrà visualizzata e il pulsante sarà verde.

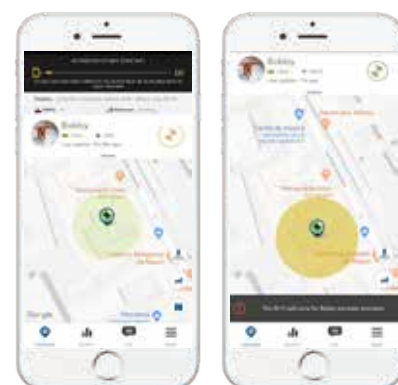
**Kippy EVO verificherà la posizione del dispositivo e, quando fuori dall'area, invierà una notifica allo smartphone attivando il Live Tracking.**

**N.B.** Non è possibile attivare la zona sicura Wi-Fi in aree senza presenza di almeno due celle Wi-Fi.

## GUINZAGLIO VIRTUALE

Attivalo quando sei in spazi aperti: il Guinzaglio virtuale ti avvisa con una notifica sonora e con vibrazione se il tuo animale si allontana troppo da te.

La distanza varia in base alle condizioni e agli ostacoli presenti, da pochi metri fino a 40 metri circa.



PER ATTIVARE IL GUINZAGLIO VIRTUALE:

- Verifica di avere il Bluetooth attivo sul tuo smartphone;
- Vai nella sezione POSIZIONE;
- Espandi il menù a tendina in alto per visualizzare le diverse funzionalità;
- Fai click sul pulsante "Guinzaglio virtuale" che si attiverà.

**Lo smartphone vibrerà quando Kippy EVO non sarà più vicino allo smartphone.**

**N.B.** Per attivare il Guinzaglio virtuale bisogna avere il Bluetooth attivo sullo smartphone.  
**N.B.** Non è possibile attivare il Guinzaglio virtuale se Kippy EVO non è vicino allo smartphone.  
**N.B.** La presenza di ostacoli come muri o cespugli può variare significativamente il raggio massimo.



## LUCE LAMPEGGIANTE

Questa funzione ti permette di individuare più facilmente Kippy EVO quando si è in condizione di poca luminosità. Quando la "Luce lampeggiante" è attiva il LED di Kippy EVO inizierà a fare un lampeggio al secondo, bianco molto luminoso.

PER ATTIVARE LA LUCE LAMPEGGIANTE:

- Vai nella sezione POSIZIONE;
- Espandi il menù a tendina in alto per visualizzare le diverse funzionalità;
- Fai click sul pulsante "Luce lampeggiante";
- Seleziona la durata di accensione del LED, fino a un massimo di 24 ore;
- Quando la Luce Lampeggiante è attiva, sarà presente un'icona verde sotto l'immagine del pet.




## STORICO

Con la funzione "Storico" potrai vedere le posizioni registrate del tuo Kippy EVO negli ultimi 2 mesi. Le triangolazioni LBS e Wi-Fi verranno rappresentate tramite cerchi verdi trasparenti entro cui l'animale si è certamente trovato.

La visualizzazione delle localizzazioni potrà essere effettuata con traccia o a punti singoli.

Visualizzazione con traccia: consolida in una traccia i punti GPS ravvicinati nel tempo. La traccia è delimitata da due lettere che ne denotano l'inizio e la fine.

Visualizzazione punti singoli: i punti GPS verranno mostrati e numerati in ordine cronologico. Cliccando su ciascun pin potrai vedere data e ora in cui tale localizzazione è avvenuta.

 **ATTENZIONE:** In caso di un numero troppo elevato di punti (centinaia) alcuni smartphone possono non essere in grado di elaborare i pin: la visualizzazione verrà quindi bloccata.



# FUNZIONALITÀ - ACTIVITY TRACKING

## RICONOSCIMENTO DELLE ATTIVITÀ

Kippy EVO, se acceso e indossato dal tuo animale, rileverà le sue attività motorie tramite un algoritmo proprietario sviluppato in collaborazione con la facoltà di Scienze Veterinarie delle Università di Bologna e di Milano.

L'algoritmo è in continuo aggiornamento e ottimizzazione per ottenere una maggiore precisione per oltre 400 razze di animali.

**N.B.** Al fine di un corretto funzionamento dell'activity è importante che il profilo animale sia compilato correttamente con tutte le informazioni richieste e che l'animale indossi Kippy EVO più tempo possibile.



## LIVELLO ATTIVITÀ

Grazie alla collaborazione con il dipartimento di medicina veterinaria dell'Università degli Studi di Milano, abbiamo classificato gli animali secondo le loro specifiche esigenze motorie.

Un algoritmo calcola il livello di attività ideale del tuo animale (giornaliero e settimanale).

Puoi modificare il livello di attività del tuo amico a quattro zampe tramite l'App nella sezione "Modifica profilo"; qui potrai definire l'attitudine del tuo pet, che modificherà quindi la quantità di attività giornaliera necessaria per il tuo animale.

## DETTAGLI DELLE ATTIVITÀ

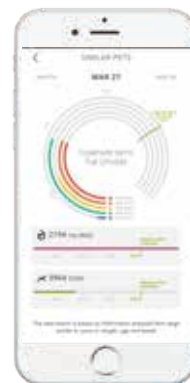
Singole attività: I sensori all'interno di Kippy EVO registrano tutti i movimenti e li traducono nelle singole attività motorie. Puoi visualizzare quali attività predilige il tuo animale nei diversi giorni.

Divisione oraria: visualizza le singole attività con il dettaglio di ogni ora del giorno e della notte.

Animali simili: Confronta le attività del tuo animale con quelle fatte da animali simili al tuo.

Analisi dati: tieni monitorati i livelli di attività raggiunti dal tuo animale nel tempo.

Utilizzo del dispositivo: ti indica per quanto tempo il dispositivo è stato spento piuttosto che in uso.



## FUNZIONALITÀ - VITA

Nell'area Vita troverai i messaggi personalizzati sul tuo animale. Più utilizzi il tuo Kippy EVO, maggiore sarà la personalizzazione dei contenuti.

In questa sezione potrai visualizzare diversi tipi di messaggi:

- Messaggi di curiosità e consiglio, che sono stati sviluppati con l'aiuto di ricercatori veterinari dell'Università di Milano per aiutarti a mantenere in salute il tuo animale.
- Messaggi di goal, i quali vengono inviati per aiutarti a far raggiungere al tuo amico a quattro zampe il suo obiettivo di attività settimanale.
- Messaggi di stato, che sono personalizzati sulla base dei dati di anagrafica e attività del tuo pet.



## EMISSIONI ELETTROMAGNETICHE



Kippy EVO è conforme alle direttive RE-D e ai limiti SAR e non nuoce alla salute del tuo animale.

Kippy EVO è un apparato con una tecnologia comparabile a quella di un telefono cellulare, le emissioni che rilascia sono comunque inferiori perché:

- 1) I momenti significativi di trasmissione verso la rete riguardano solo la modalità di live tracking
- 2) Non è mai in ricezione audio (momento di massima emissione)
- 3) In determinati utilizzi le emissioni sono vicine allo zero.

Il limite consentito è 2W/kg e Kippy EVO rientra in questo requisito. Il valore massimo SAR registrato per GSM 1800 è 1.642 W/kg.

## MANUTENZIONE

### LA BATTERIA E IL SUO UTILIZZO

Il dispositivo Kippy EVO è alimentato da una batteria ricaricabile ai polimeri di litio. Per non incorrere in malfunzionamenti o danneggiamenti, si consiglia di seguire queste indicazioni riguardo l'uso delle batterie ricaricabili:

- 1) Non rimuovere o sostituire la batteria originale
- 2) Non esporre il dispositivo a fonti di calore per non causare danni irreparabili alla batteria e ai circuiti.
- 3) Non danneggiare il dispositivo o la batteria per evitare danni irreparabili alla batteria e ai circuiti.

**SMALTIMENTO**

Le batterie inquinano. Qualora tu volessi rottamare il tuo Kippy EVO, attieniti alle disposizioni locali informandoti presso il tuo municipio.

**TEMPERATURE**

Durante la carica non dovresti esporre Kippy EVO a temperature inferiori a 0°C o superiori a 45°C. Durante il normale funzionamento non esporre Kippy EVO a temperature inferiori a -10°C o superiori a 45°C. L'esposizione di Kippy EVO a temperature eccessivamente fredde o calde potrebbe compromettere le prestazioni della batteria o causare la deformazione dei componenti e il conseguente danneggiamento quindi non corretto funzionamento del dispositivo.

## SICUREZZA

**COMPATIBILITÀ ELETTROMAGNETICA**

I campi magnetici nelle vicinanze di Kippy EVO possono creare disturbi alla trasmissione dati e devono essere evitati per non incorrere in malfunzionamenti o danneggiamenti del dispositivo.

**RISCHI PER BAMBINI O PERSONE NON AUTOSUFFICIENTI**

L'utilizzo di Kippy EVO non è adatto a bambini o a persone con problemi di carattere fisico, mentale e sensoriale. Si consiglia in questi casi la supervisione di una persona responsabile della loro sicurezza e istruita all'uso del dispositivo.

**NOTA - LEGGI NAZIONALI RELATIVE ALLA LOCALIZZAZIONE GPS**

Alcuni Stati possono avere una legislazione restrittiva verso la localizzazione tramite GPS di persone, animali o cose. L'utente è il solo responsabile del rispetto delle leggi locali a riguardo.

**CONSIGLI PER LA SICUREZZA**

Pur essendo Kippy EVO di dimensioni limitate e di peso estremamente contenuto, potrebbe essere inadatto per animali piccoli (meno di 5 kg di peso) o in condizioni di salute non idonee. In caso di dubbi sul suo utilizzo, si consiglia di consultare il veterinario.

## CUSTOMER SERVICE

Il nostro servizio clienti è attivo da Lunedì a Venerdì, verifica sul nostro sito [www.kippy.eu](http://www.kippy.eu) i riferimenti più aggiornati e gli orari di contatto.

Rispondiamo a richieste di assistenza nel minor tempo possibile e secondo la priorità acquisita.

**N.B.** Non verranno gestite pratiche o richieste di sostituzioni per i seguenti casi:

- Kippy EVO smarriti;
- Kippy EVO danneggiati per cattivo utilizzo (non sono quindi coperti Kippy EVO morsi o ossidati);
- Diritto di ripensamento per acquisto presso punto vendita;
- Richiesta di sostituzione senza autorizzazione del customer service.

Per reclami, consigli o richieste di collaborazione è possibile scrivere a: [customercare@kippypet.eu](mailto:customercare@kippypet.eu)

