

Kippy[®] **evo**

GPS and Activity Monitor designed for Pets



.....
VOLLSTÄNDIGES HANDBUCH
.....

Wir heißen Sie und Ihr Haustier in der Welt von Kippy EVO herzlich willkommen.

Lesen Sie dieses Handbuch bitte aufmerksam durch, bevor Sie Ihr Kippy in Betrieb nehmen: somit ist eine optimale und angemessene Nutzung möglich.

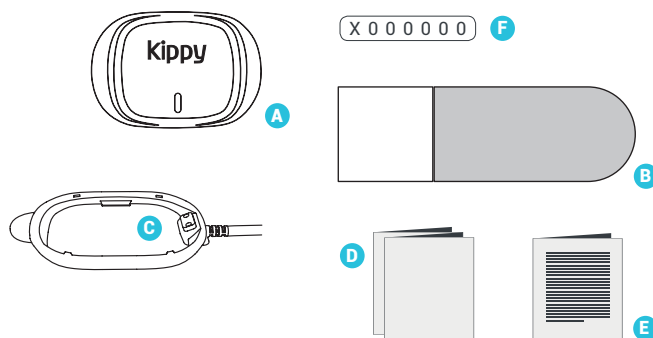
VOLLSTÄNDIGES HANDBUCH

INHALTSVERZEICHNIS:

PACKUNGSINHALT	2		
ERSTES LADEN	2		
AKTIVIERUNG DES GERÄTS			
• App downloaden oder online aufrufen	3	• Geofence	6
• Registrierung und Verknüpfung	3	• Wlan-sicherheitsbereich	7
• Erstes einschalten	3	• Virtuelle Leine	7
GPS-SIGNAL	3	• Blinklicht	8
LOKALISIERUNG OHNE GPS	4	• Verlauf	8
FIRMWARE-AKTUALISIERUNG	4	FUNKTION AKTIVITÄTENTRACKER	
EINSCHALTEN, AUSSCHALTEN UND BLINKEN	4	• Aktivitätenerkennung	8
BEFESTIGUNG AM HALSBAND	5	• Aktivitätsniveau	9
BATTERIE	5	• Aktivitätendetails	9
FUNKTION STANDORT		FUNKTION VITA	9
• Aktualisierung	5	ELEKTRONISCHE EMISSIONEN	9
• Live-tracking	6	PFLEGE	9
• Pfeil tracking	6	SICHERHEIT	10
		KUNDENDIENST	10
		EU DECLARATION OF COMFORMITY	12

PACKUNGSINHALT:

- A** Kippy EVO
- B** Klettband zur Befestigung
- C** Personalisiertes Ladegerät mit USB-Stecker
- D** Bedienungsanleitung „Quick Start Guide“
- E** Allgemeine Geschäftsbedingungen und Sicherheit
- F** Kippy ID-Code auf der Rückseite des Geräts



ERSTES LADEN

Verbinden Sie Ihren Kippy EVO mit der mitgelieferten Ladestation und achten Sie dabei, dass sich die Steckerstifte berühren. Schließen Sie den USB-Stecker an einen Transformator an (empfohlenes Minimum 2,0 A) und verbinden Sie ihn mit einer Steckdose. Es wird empfohlen, das Gerät an einem Ort mit Netzabdeckung (GSM 2 G) aufzuladen, um eventuelle Aktualisierungen und Synchronisierungen zu ermöglichen. **Während des Ladens leuchtet die Taste anfangs (<50%) rot und anschließend orange (>50%). Der Akku ist aufgeladen, wenn die Taste grün leuchtet (>90%).**

ACHTUNG: Laden Sie Ihr Kippy das erste Mal mindestens 8 Stunden an einer Wandsteckdose auf. Anschließend reichen 2 bis 3 Stunden.

ACHTUNG: Während des Ladevorgangs sucht das Gerät nach Firmware-Updates und aktualisiert diese automatisch, falls solche verfügbar sind. **Während des Updates leuchtet das LED BLAU: Das Gerät während der Updates nicht trennen.**

AKTIVIERUNG DES GERÄTS

APP DOWNLOADEN ODER ONLINE AUFRUFEN



Die **Kippy** EVO App für iPhone und iPad gratis herunterladen, erhältlich im **App Store** und für Smartphones und Tablets Android™ bei **Google Play**.



ACHTUNG: Überprüfen Sie im Store, ob Sie immer die aktuellste Version haben.



REGISTRIERUNG UND VERKNÜPFUNG

Kippy App aufrufen

Melden Sie sich an oder registrieren Sie sich mit dem Benutzernamen und dem Passwort und befolgen Sie die Schritte, um Ihr Gerät Ihrem Konto zuzuordnen.

Aktiviert den Tracking-Service.

Das Gerät wird innerhalb einer Stunde nach Unterzeichnung des Pakets aktiviert.

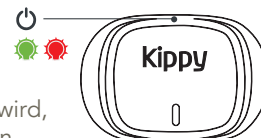
Geben Sie vollständige Informationen zu Ihrem Haustier ein, um die Benutzererfahrung zu verbessern.



ERSTES EINSCHALTEN

Kontrollieren, ob das LED grün ist, bevor das Gerät vom Netz getrennt wird.

Sobald das Gerät vom Netz getrennt wird, stellt es automatisch eine Verbindung her und ist bereits eingeschaltet.



ACHTUNG: Wenn Kippy EVO zum ersten Mal oder nach einer längeren Zeit eingeschaltet wird, kann es einige Minuten dauern, bis es einsatzbereit ist. Um diesen Prozess zu beschleunigen, verwenden Sie das Gerät im Freien mit guter Sicht zum Himmel.



ACHTUNG: Um die Daten an die App zu senden, muss sich Kippy EVO in einem Bereich mit Netzempfang (2G GSM) befinden. Gibt es keinen Netzempfang, kann das Gerät keine Positions- und Aktivitätsdaten senden. Sobald es sich in einem Bereich mit Netzempfang befindet, wird es sich erneut synchronisieren.



ACHTUNG: Der Batteriestand in der App bezieht sich auf den Moment der letzten Aktualisierung.

GPS-SIGNAL

Kippy EVO sollte in offenen Räumen benutzt und auf einem Halsband oder Gurtzeug mit dem nach oben gerichteten Logo angebracht werden. In geschlossenen Räumen oder zwischen dichten Gebäuden oder Bäumen hat das GPS keinen guten Empfang oder erhält lediglich unpräzise Positionen. Um eine schnellere GPS-Lokalisierung zu gewährleisten, verfügt der Kippy EVO über die A-GPS-Technologie (assisted GPS). Die erste Lokalisierung kann bis zu ein paar Minuten dauern, die folgenden werden schneller sein. Wetterbedingungen, Batterieladung und Signalabdeckung beeinflussen die Zeit der Datenakquisition.



ACHTUNG: Es ist wichtig zu wissen, dass in stark bebauten Umgebungen die angegebene Position ungenauer erscheinen kann als auf offenem Gelände. Die Zeit, die benötigt wird, um das Tier mit der App zu orten, entspricht insgesamt der Zeit, die zur Übertragung benötigt wird, zuzüglich jener zum Aufbau des GPS-Signals und kann wenige Sekunden bis zu fünf Minuten dauern.

LOKALISIERUNG OHNE GPS

Kippy EVO setzt verschiedene Methoden ein, um Ihr Haustier auch ohne GPS-Signal zu lokalisieren:

- Triangulation der Telefonzellen: wo immer es ein Telefonnetz gibt, ist es in der Lage, einen ungenauen Bereich zu identifizieren, in dem sich das Gerät befindet;
- Triangulation der Telefonzellen: die Position des Kippy EVO wird mit einem Radius von 10 - 50 Metern lokalisiert;
- Lokalisierung über Bluetooth: wenn es sich in Ihrer Nähe befindet, nutzt es die Position Ihres Smartphones aus, um die Position des Geräts anzuzeigen.

FIRMWARE-AKTUALISIERUNG

- Wenn Kippy EVO mit dem Stromnetz verbunden ist, überprüft es, ob eine neuere Firmware-Version verfügbar ist.
- Wenn eine aktuellere Version der Firmware verfügbar ist, wird sie zur Verbesserung der Leistungen automatisch heruntergeladen.
- Während der Aktualisierung leuchtet das LED blau.
- Am Ende der Aktualisierung leuchtet das LED erneut in der Farbe, die den erreichten Ladezustand anzeigt.



ACHTUNG: TRENNEN SIE IHR GERÄT WÄHREND DES LADEVORGANGS NICHT VON DER NETZSPANNUNG! Das Trennen des Geräts vom Stromnetz während der Aktualisierung könnte die korrekte Funktion des Geräts beeinträchtigen.

EINSCHALTEN, AUSSCHALTEN UND BLINKEN

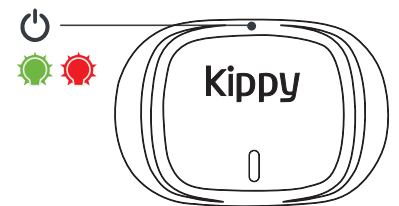


EINSCHALTEN

Um Kippy EVO einzuschalten, die Taste über dem Logo mindestens drei Sekunden lang gedrückt halten, bis das LED dreimal grün blinkt.

AUSSCHALTEN

Um Kippy EVO auszuschalten, die Taste über dem Logo mindestens drei Sekunden lang gedrückt halten, bis das LED dreimal rot blinkt.



Um zu prüfen, ob Kippy EVO ein- oder ausgeschaltet ist, drücken Sie kurz die Taste über dem Logo: Wenn es eingeschaltet ist, blinkt es dreimal grün; ist es ausgeschaltet, blinkt es dreimal rot.

Art des Aufleuchtens / Blinkens

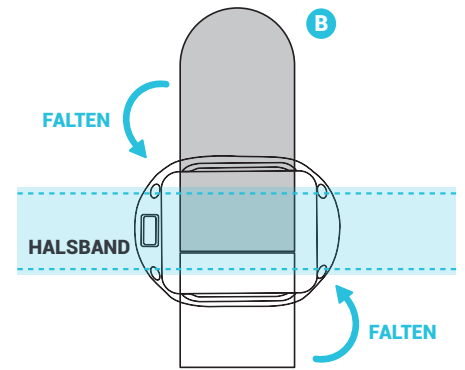
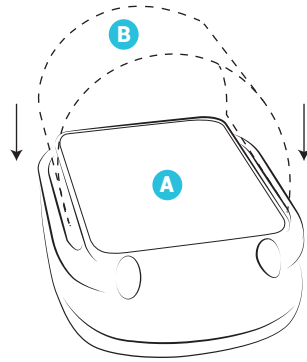
Beschreibung

3-maliges grünes Aufleuchten	Kippy EVO ist ausgeschaltet
3-maliges rotes Aufleuchten	Kippy EVO ist eingeschaltet
Langsam blinkende grüne LED	Phasen der Datennetzverbindung (GSM)
Grüne LED blinkt langsam	Suche nach der GPS-Position
Schnell blinkende grüne LED	Datenübertragung zum Server
Schnell blinkende Rosa LED	Aktualisierung des A-GPS
Weißer LED (schwach leuchtend) blinkt schnell	Live-Tracking aktiviert
Weißer LED (stark leuchtend) blinkt schnell	Blinklicht aktiviert
Grünes Dauerlicht (bei Anschluss an die Stromversorgung)	Komplett geladener Akku
Ununterbrochen gelb leuchtende LED (bei Anschluss an die Stromversorgung)	Akkuladung zwischen 50% und 90%
Rotes Dauerlicht (bei Anschluss an die Stromversorgung)	Akkuladung unter 50%
Blaue LED (bei Anschluss an die Stromversorgung)	Aktualisierung läuft (nicht von der Netzspannung trennen)

BEFESTIGUNG AM HALSBAND

Das Klettband (B) unter die Befestigung des Kippy EVO Geräts (A) gleiten lassen. Nun das Klettband (B) um das Halsband oder den Gurtzeug Ihres Tieres wickeln.

Wenn Sie ein Kippy Halsband oder Brustlatz benutzen, können Sie das Gerät in die entsprechende Tasche stecken.



BATTERIE



Die Lebensdauer des Akkus wird von mehreren Faktoren beeinflusst, wie etwa:

- die Netzabdeckung im Nutzungsgebiet (geringere Abdeckung = höherer Verbrauch);
- GPS-Abdeckung (geringe Abdeckung = höherer Verbrauch);
- verwendete Funktionen (z. B. Live-Tracking verbraucht mehr);
- die eingegebenen Einstellungen (Aktualisierungsfrequenz mit oder ohne GPS);
- die Wetterbedingungen.

Um die Akkulaufzeit auf ein Maximum zu verlängern, kann man:

- Die Häufigkeit der Aktualisierungen auf 24 Stunden begrenzen (Anweisungen hierzu finden Sie im Pet-Profil).
- Das GPS während automatischer Aktualisierungen deaktivieren (Anweisungen hierzu finden Sie im Pet-Profil). Während des Live-Trackings wird das GPS trotzdem funktionieren.
- Das Live-Tracking anhalten, wenn es nicht mehr benötigt wird.

FUNKTION STANDORT

AKTUALISIERUNG

Kippy EVO stellt automatisch eine Verbindung her, um die Daten des Akkus, des Standorts und der Aktivitäten entsprechend der in den Einstellungen festgelegten Zeit zu aktualisieren.

Sie können die Aktualisierungshäufigkeit vom Tierprofil aus ändern. Je höher die Frequenz, desto höher der Akkuverbrauch. Es ist auch möglich auszuwählen, ob bei jeder Verbindung ein GPS-Standort (höherer Verbrauch) oder einfach ein ungefährender Standort über LBS oder WLAN (geringerer Verbrauch) empfangen werden soll.

Wenn das Bluetooth Ihres Smartphones aktiviert ist und sich dieses in der Nähe Ihres Kippys EVO befindet, können Sie die Aktualisierungen in Echtzeit sehen und dabei immer auf dem neuesten Stand sein.

LIVE-TRACKING

Sie können das Live-Tracking aktivieren, indem Sie in der App die entsprechende Schaltfläche „Live-Tracking“ anklicken.

Das Gerät stellt so schnell wie möglich eine Verbindung her und sendet den aktuellen Standort unter Verwendung der besten verfügbaren Technologie.

Während des Live-Trackings teilt Kippy EVO der App alle 3 Sek. eine Position mit.

Wenn das Live Tracking nicht manuell deaktiviert wurde, bleibt es weitere 5 Minuten nach Schließen der App aktiv (oder wird in den Background gestellt).

FAQ: In habe in verschiedenen Gebieten versucht, die Live-Tracking-Funktion zu aktivieren, aber die Taste wird nicht grün, warum?

- Kippy ist normalerweise auch in Gegenden, in denen es schlechten Empfang gibt, in Betrieb und wechselt zudem zu alternativen Roaming-Anbietern. Es könnte aber sein, dass sich Kippy EVO in einer Gegend befindet, in der es keinen ausreichenden Empfang zum Netzwerk gibt.
- Das GPS-Signal ist zu schwach. Kippy ist normalerweise auch in Gegenden, in denen es schlechten Empfang gibt, in Betrieb und wechselt zudem zu alternativen Roaming-Anbietern. Es könnte aber sein, dass sich Kippy EVO in einer Gegend befindet, in der es keinen ausreichenden Empfang zum Netzwerk gibt. Kippy EVO wird jede Minute mittels Triangulation des Mobilfunknetzes oder WLAN versuchen, ein aktuelles Signal zu empfangen. Auf der App ist nun ein Kreis zu sehen, in dem sich das Tier befindet.
- Kippy EVO ist ausgeschaltet. In diesem Fall wird selbst die LBS-Position nicht angezeigt. Das Gerät schaltet sich durch manuelles Drücken der Taste aus, oder wenn die Batterien leer sind.

PFEIL TRACKING

Die Ortungsfunktion mithilfe von Spuren arbeitet nur, wenn die Funktion „Live-Tracking“ aktiviert wurde, ansonsten wird die Taste „ich bin“ sichtbar sein.

Sich auf der Taste befindet (ohne die Taste zu drücken) die Richtung an, in der sich das Tier befindet.

Je näher das Tier kommt, desto mehr füllen sich die Spitzen innerhalb des Pfeils aus. Befindet sich das Tier in einer Reichweite von weniger als 30 Metern, verschwindet der Pfeil und wird durch eine Benachrichtigung, der darauf hinweist, fündig geworden zu sein.

FAQ: Der Pfeil/Kompass bewegt sich nicht.

- Überprüfen, ob das Smartphone über einen Magnetometer verfügt. Die Apple Devices, sowie die meisten Android Geräte der mittleren und oberen Preisklasse sind auf jeden Fall mit einem Magnetometer ausgestattet.

FAQ: Der Pfeil und der Kompass reagieren kaum und verlieren die Position.

- Die Genauigkeit und die Empfindlichkeit des Pfeils hängen von der Qualität des Magnetometers des Smartphones ab. Zur Optimierung des Magnetometers sollte er, mittels Bewegungen die eine 8 in die Luft zeichnen, mit Ihrem Smartphone kalibriert werden.

GEOFENCE

Diese Funktion ermöglicht es virtuelle Grenzen um Ihr Haustier zu ziehen. Wenn Ihr Haustier diese virtuelle Grenze überschreitet, erhalten Sie eine Benachrichtigung auf Ihr Smartphone. Sie können mehrere Geofence-Bereiche speichern und den gewünschten Bereich aktivieren.

SO STECKEN SIE DIE BEREICHE AB:

- Rufen Sie das MENÜ auf und klicken Sie auf GEOFENCES;
- klicken Sie auf die Schaltfläche (+);
- verschieben Sie die Karte auf das Gebiet, das Sie begrenzen möchten;
- klicken Sie auf die Stifttaste;
- ändern Sie das Gebiet, indem Sie die schwarzen Pünktchen eine Sekunde lang gedrückt halten und gleichzeitig ziehen;
- benennen Sie den Bereich um, um ihn zu identifizieren;
- klicken Sie auf die Schaltfläche, um ihn zu speichern.

Sie können die bereits erstellten Bereiche ändern oder löschen.

HINWEIS: Es ist nicht möglich, einen Zaun mit einem Durchmesser von weniger als 30 Metern zu erstellen.

HINWEIS: Die Ecken des sechseckigen Bereichs müssen mindestens 90 Grad betragen.



SO AKTIVIEREN SIE DEN GEOFENCE:

- Rufen Sie den Abschnitt POSITION auf;
- erweitern Sie das obere Drop-Down-Menü, um die verschiedenen Funktionen anzuzeigen;
- klicken Sie auf die Schaltfläche „Geofence“;
- wählen Sie den Bereich, den Sie aktivieren möchten;
- der Bereich wird angezeigt und die Aktivierung beginnt;
- wenn er aktiviert ist, leuchtet die Taste grün.

Kippy EVO überprüft den Standort des Geräts und sendet, wenn es sich außerhalb des Bereichs befindet, eine Benachrichtigung an das Smartphone, indem das Live-Tracking aktiviert wird.

HINWEIS: Das Gerät muss sich innerhalb des Geofence-Bereichs und im Freien befinden, um aktiviert zu werden.

HINWEIS: Kippy EVO muss sich in einem Bereich mit Netzempfang befinden, um aktiviert werden und um eine Benachrichtigung senden zu können, wenn es diesen verlässt.

FAQ: *Ich habe alle Anweisungen befolgt, bekomme aber keine Benachrichtigung, dass sich das Tier außerhalb des vorgesehenen Bereichs befindet, warum?*

Normalerweise werden alle Fingerabdrücke innerhalb von 5 Minuten nach Verlassen des Bereichs wiederholt, sollte dies nicht geschehen, kontrollieren Sie:

- Dass der Erhalt der Benachrichtigungen auf Ihrem Handy zugelassen wurde.
- Dass Geofence korrekt eingestellt wurde und dass die Taste grün, also aktiv leuchtet.
- Dass Ihr Haustier ggf. den Grenzbereich verlassen, aber ihn wieder betreten hat, bevor die Bewegung angezeigt wurde.

FAQ: *Ich bekomme die Benachrichtigung erst einige Minuten nachdem der Geofence-Bereich verlassen wurde.*

Um keinen falschen Alarm zu schlagen, kontrolliert Kippy mehrmals, ob sich das Tier wirklich außerhalb des erlaubten Bereichs befindet und schlägt erst dann Alarm. Dieser Vorgang dauert zwischen 3 und 5 Minuten.

FAQ: *Werde ich mit einem Ton benachrichtigt?*

Das hängt von den Einstellungen Ihres Handys ab.

WLAN-SICHERHEITSBEREICH

Mit dieser Funktion können Sie einen Bereich als sicher angeben, in dem es WLAN gibt, wie etwa zu Hause oder im Büro. Wenn das Gerät in diesem Bereich bleibt und der WLAN-Sicherheitsbereich aktiviert wurde, ist der Akkuverbrauch geringer. Wenn das Tier diesen virtuellen Bereich verlässt, erhalten Sie eine Benachrichtigung auf Ihrem Smartphone.

SO AKTIVIEREN SIE DEN WLAN-SICHERHEITSBEREICH:

- Rufen Sie den Abschnitt POSITION auf;
- erweitern Sie das obere Drop-Down-Menü, um die verschiedenen Funktionen anzuzeigen;
- klicken Sie auf die Schaltfläche „WLAN-Sicherheitsbereich“;
- Kippy EVO wird seinen Standort teilen;
- der Bereich wird angezeigt und die Schaltfläche leuchtet grün.

Kippy EVO überprüft den Standort des Geräts und sendet, wenn es sich außerhalb des Bereichs befindet, eine Benachrichtigung an das Smartphone, indem das Live-Tracking aktiviert wird.

HINWEIS: Es ist nicht möglich, einen WLAN-Sicherheitsbereich in Gebieten zu aktivieren, die nicht mindestens über zwei WLAN-Zellen verfügen.

VIRTUELLE LEINE

Aktivieren Sie sie, wenn Sie sich im Freien aufhalten: Die virtuelle Leine wird Sie mit einer akustischen oder Vibrationsbenachrichtigung informieren, wenn sich Ihr Haustier zu weit von Ihnen entfernt.

Je nach Bedingung und den vorhandenen Hindernissen kann die Entfernung zwischen wenigen Metern bis zu circa 40 Metern variieren.



SO AKTIVIEREN SIE DIE VIRTUELLE LEINE:

- überprüfen, dass das Bluetooth Ihres Smartphones aktiviert ist;
- Rufen Sie den Abschnitt POSITION auf;
- erweitern Sie das obere Drop-Down-Menü, um die verschiedenen Funktionen anzuzeigen;
- klicken Sie auf die Schaltfläche „virtuelle Leine“, um sie zu aktivieren.

Der Smartphone vibriert, wenn sich Kippy EVO nicht mehr in der Nähe des Smartphones befindet.

HINWEIS: Um die virtuelle Leine zu aktivieren, muss Bluetooth auf Ihrem Smartphone aktiviert sein.

HINWEIS: Es ist nicht möglich, die virtuelle Leine zu aktivieren, wenn sich Kippy EVO nicht in der Nähe des Smartphones befindet.

HINWEIS: Das Vorhandensein von Hindernissen wie Mauern oder Büschen kann den maximalen Radius erheblich verändern.



BLINKLICHT

Mit dieser Funktion können Sie Kippy EVO bei schwachem Licht leichter erkennen. Wenn das „Blinklicht“ aktiviert ist, beginnt das LED von Kippy EVO einmal pro Sekunde leuchtend weiß zu blinken.

SO AKTIVIEREN SIE DAS BLINKLICHT:

- Rufen Sie den Abschnitt POSITION auf;
- erweitern Sie das obere Drop-Down-Menü, um die verschiedenen Funktionen anzuzeigen;
- klicken Sie auf die Schaltfläche „Blinklicht“;
- wählen Sie die Dauer der LED-Beleuchtung aus (bis maximal 24 Stunden);
- wenn das Blinklicht aktiviert ist, erscheint unterhalb des Tierbildes ein grünes Symbol.



VERLAUF

Mit der Funktion „Verlauf“ können Sie die in den letzten zwei Monaten registrierten Standorte Ihres Kippys EVO aufrufen. Die LBS- und WLAN-Triangulationen werden durch transparente grüne Kreise dargestellt, in denen sich das Tier mit Sicherheit aufgehalten hat.

Die Anzeige der Standorte kann durch Tracking oder einzelne Punkte erfolgen.

Anzeige über Tracking: Hierbei werden zeitlich aufeinanderfolgende GPS-Punkte in einem Tracking zusammengefasst. Das Tracking wird durch zwei Buchstaben abgesteckt, die den Beginn und das Ende kennzeichnen.

Anzeige einzelner Punkte: Die GPS-Punkte werden in chronologischer Reihenfolge angezeigt und nummeriert. Durch Anklicken der einzelnen Pins können Sie das Datum und die Uhrzeit aufrufen, zu denen jene Lokalisierung erfolgt ist.

! ACHTUNG: Ist eine erhebliche Anzahl an Punkten vorhanden (einige Hunderte), könnten einige Smartphones NICHT in der Lage sein, die Pins zu verarbeiten: Die Anzeige wird dann gesperrt.



FUNKTION AKTIVITÄTSTRACKER

AKTIVITÄTENERKENNUNG

Kippy EVO wird, wenn es eingeschaltet und von Ihrem Haustier getragen wird, mittels eines proprietären Algorithmus, der in Zusammenarbeit mit der Veterinärmedizinischen Fakultät der Universitäten Bologna und Mailand entwickelt wurde, die motorischen Aktivitäten ermitteln. Der Algorithmus wird ständig aktualisiert und optimiert, um für über 400 Tierrassen eine höhere Präzision angeben zu können.

HINWEIS: Damit die Aktivität richtig funktioniert, ist es wichtig, dass das Tierprofil mit allen geforderten Informationen korrekt ausgefüllt ist und dass das Tier Kippy EVO so lange wie möglich trägt.



AKTIVITÄTSNIVEAU

Dank der Zusammenarbeit mit der Veterinärmedizinischen Fakultät der Universität von Mailand haben wir die Tiere nach ihren spezifischen motorischen Bedürfnissen klassifiziert.

Ein Algorithmus berechnet das ideale tägliche und wöchentliche Aktivitätsniveau Ihres Tieres.

Sie können das Aktivitätsniveau Ihres Vierbeiners über die App im Abschnitt „Profil bearbeiten“; hier können Sie die Einstellung Ihres Haustieres definieren, was zur Änderung der täglichen Aktivität Ihres Haustiers führt.

AKTIVITÄTENDETAILS

Einzelne Aktivitäten: Die in Kippy enthaltenen Sensoren erfassen alle Bewegungen und werden als individuelle motorische Aktivitäten erfasst. Sie können sehen, welche Aktivitäten Ihr Haustier an unterschiedlichen Tagen bevorzugt.

Stundenunterteilung: Die einzelnen Aktivitäten werden für jede Tages- und Nachtzeit detailliert angezeigt.

Ähnliche Tiere: Die Aktivitäten Ihres Haustiers werden mit denen anderer Tiere verglichen, die mit Ihrem Vierbeiner vergleichbar sind.

Datenanalyse: Behalten Sie den Aktivitätsgrad Ihres Tieres im Laufe der Zeit im Auge.

Gerätenutzung: Angezeigt wird, wie lange das Gerät ausgeschaltet oder benutzt wurde.



FUNKTION VITA

Im Bereich Vita finden Sie personalisierte Nachrichten zu Ihrem Haustier. Je öfter Sie Kippy EVO benutzen, desto mehr können Inhalte personalisiert werden.

In diesem Abschnitt werden verschiedene Nachrichtenarten angezeigt:

- Kuriositäten und Tipps, die mithilfe der Veterinärforscher der Universität von Mailand zusammengetragen wurden, um die Gesundheit Ihres Haustiers zu erhalten.
- Zielbenachrichtigungen, die versendet werden, damit Sie Ihrem vierbeinigen Freund dabei helfen können, das wöchentliche Aktivitätsziel zu erreichen.
- Statusmeldungen, die basierend auf den persönlichen und Aktivitätsdaten Ihres Haustieres angepasst werden.



ELEKTRONISCHE EMISSIONEN

Kippy EVO erfüllt die Anforderungen der RE-D-Richtlinien und der SAR-Grenzwerte.

Kippy EVO verfügt über eine Technologie, die mit der eines Handys verglichen werden kann, die ausgehenden Strahlungen sind jedoch im Allgemeinen geringer, da:

- 1) Lediglich bei Nutzung der Live-Tracking-Funktion die Netzwerkstrahlung sich erhöht.
- 2) Es sich nie im Audioempfang befindet. Momente der maximalen Ausstrahlung.
- 3) Bei gewissen Betriebsarten, bei denen Kippy nicht mit dem Netzwerk verbunden ist, so dass die Strahlungen quasi bei Null liegen.

Der zulässige Grenzwert beträgt 2W/kg und Kippy EVO erfüllt diese Anforderung. Der maximale SAR-Wert für GSM 1800 beträgt 1.642 W/kg.

PFLEGE

DIE BATTERIE UND IHRE NUTZUNG

Das Kippy-Gerät ist mit einer wieder aufladbaren Lithium-Polymere Batterie ausgestattet. Damit es zu keinen Funktionsstörungen oder Schäden kommt, sollten die folgenden Hinweise bezüglich des Gebrauchs der aufladbaren Batterien befolgt werden:

- 1) Die Originalbatterie darf weder entfernt noch ausgetauscht werden.
- 2) Das Gerät sollte keinen Wärmequellen ausgesetzt werden, um so irreparable Schäden an Batterie und Schaltungen zu vermeiden.
- 3) Beschädigen Sie das Gerät oder die Batterie nicht, um irreversible Schäden an der Batterie und den Stromkreisen zu vermeiden.

ENTSORGUNG

Akkus belasten die Umwelt. Wenn Sie Ihr Kippy entsorgen möchten, halten Sie sich bitte an die örtlichen Bestimmungen, die Sie bei Ihrer Gemeinde erfragen können.

TEMPERATUREN

Während des Aufladens sollten Sie Kippy keinen Temperaturen unter 0 °C oder über 45 °C aussetzen. Schalten Sie Kippy während des normalen Betriebs mit Temperaturen unter -10 °C oder über 40 °C aus. Wird Kippy zu heißen oder zu kalten Temperaturen ausgesetzt, könnte das die Akkuleistung beeinträchtigen oder die Verformung der Bauteile zur Folge haben.

SICHERHEIT

ELEKTROMAGNETISCHE KOMPATIBILITÄT

Die Magnetfelder im Umfeld von Kippy EVO können die Datenübertragung stören und müssen gemieden werden, um Fehlfunktionen oder Schäden am Gerät zu vermeiden.

GEFAHREN FÜR KINDER ODER BETREUUNGSBEDÜRFTIGE PERSONEN

Kippy EVO sollte nicht von Kindern oder Personen mit körperlichen, geistigen und sensorischen Beeinträchtigungen benutzt werden. In diesen Fällen empfiehlt sich die Beaufsichtigung durch eine für ihre Sicherheit verantwortliche Person, die sich mit dem Gerät auskennt.

HINWEIS - NATIONALE GESETZE ZUR GPS-ORTUNG

Einige Staaten haben eine restriktive Gesetzgebung zur GPS-Ortung von Personen, Tieren oder Dingen. Für die Einhaltung der betreffenden örtlichen Gesetze ist ausschließlich der Nutzer verantwortlich.

SICHERHEITSHINWEISE

Auch wenn Kippy EVO klein und sehr leicht ist, könnte es für kleine Tiere (weniger als 5 kg Gewicht) oder aus gesundheitlichen Gründen ungeeignet sein. Sollten Sie Zweifel in Bezug auf seine Nutzung haben, ziehen Sie bitte einen Tierarzt zu Rat.

KUNDENDIENST

Unser Kundenservice ist von Montag bis Freitag erreichbar. Überprüfen Sie auf unserer Webseite www.kippy.eu die neuesten Referenzen und die Kontaktzeiten.

Wir beantworten all Ihre Anfragen so schnell wie möglich und entsprechend deren Wichtigkeit.

HINWEIS: In den folgenden Fällen werden Umtauschprozeduren oder Anfragen auf Ersatz nicht bearbeitet:

- Bei Verlust von Kippy EVO.
- Bei selbstverschuldeter Beschädigung von Kippy EVO durch falsche Handhabung (gedeckt sind daher keine zerkaute oder oxidierte Kippy EVO).
- Beim Rücktrittsrecht für Geräte, die in einem Laden gekauft wurden.
- Bei Anfragen eines Umtauschs, ohne die Autorisierung des Kundendienstes erhalten zu haben.

Bei Beschwerden, Ratschlägen oder Anfragen zur Mitarbeit können Sie sich per E-Mail an customercare@kippypet.eu wenden.

